



## МЧС РОССИИ

**ГЛАВНОЕ УПРАВЛЕНИЕ  
МИНИСТЕРСТВА РОССИЙСКОЙ ФЕДЕРАЦИИ  
ПО ДЕЛАМ ГРАЖДАНСКОЙ ОБОРОНЫ,  
ЧРЕЗВЫЧАЙНЫМ СИТУАЦИЯМ И ЛИКВИДАЦИИ  
ПОСЛЕДСТВИЙ СТИХИЙНЫХ БЕДСТВИЙ  
ПО ЕВРЕЙСКОЙ АВТОНОМНОЙ ОБЛАСТИ  
(Главное управление МЧС России  
по Еврейской автономной области)**

ул. Ленина, 34А, г. Биробиджан, 679016  
Тел. 2-60-29; факс 2-60-29 (код-8-42622)  
e-mail: gu@79.mchs.gov.ru

28.11.2022 № 332/2

Главному управлению МЧС России по  
Приморскому краю  
Главам муниципальных образований  
области

ЕДДС муниципальных районов области  
Департаменту строительства и  
жилищно-коммунального хозяйства  
правительства ЕАО  
Департаменту образования ЕАО  
Управлению внутренних дел по ЕАО  
Департаменту экономики  
правительства ЕАО  
Департаменту автомобильных дорог и  
транспорта правительства ЕАО  
Департаменту здравоохранения  
правительства ЕАО  
Гарнизонам пожарной охраны  
(согласно адресной рассылке)

**Оперативный ежедневный прогноз  
возникновения чрезвычайных ситуаций на территории  
Еврейской автономной области  
на 29 ноября 2022 года**

*(подготовлен на основании информации 5 НИЦ ВНИИ ГО ЧС, УГМС, ЦГМС, ФГБУ  
«Дальневосточное УГМС» (khabmeteo.ru), территориального управления  
Роспотребнадзора по ЕАО, ФГБУ «Гидроспецгеология»)*

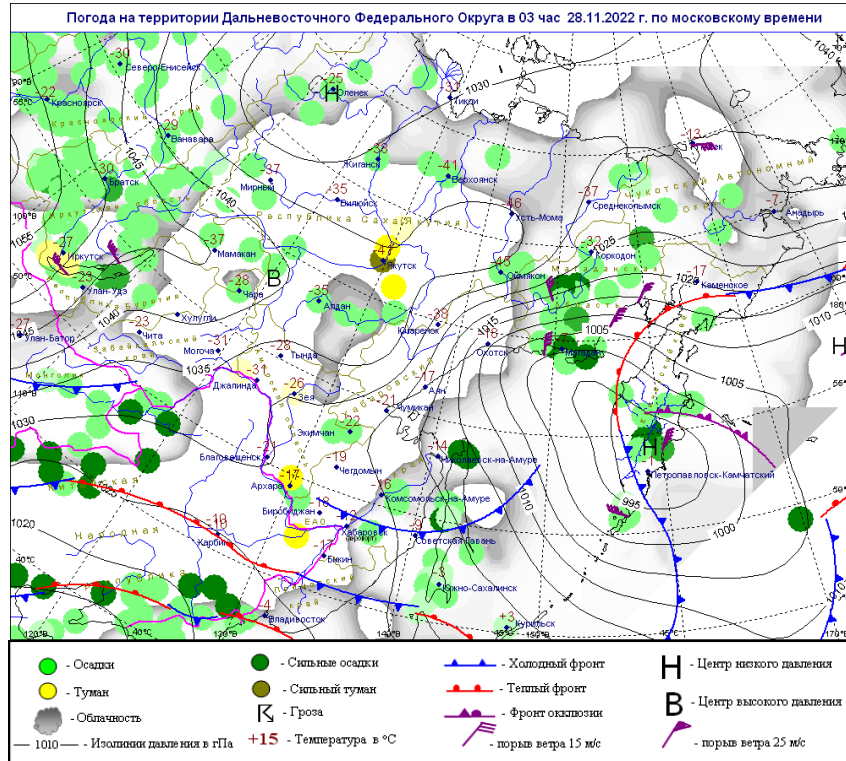
### **1. Исходная обстановка**

#### **1.1. Оправдываемость прогноза.**

На территории Еврейской автономной области ЧС, обусловленные неблагоприятными и опасными метеорологическими явлениями, не зарегистрированы.

#### **1.2. Метеорологическая обстановка.**

На территории Еврейской автономной области 28.11.2022: переменная облачность, местами небольшой снег, ветер западный 5-10 м/с, температура воздуха ночь -23...-18°C, днем -11...-6°C.



### 1.3. Гидрологическая обстановка.

Гидрологическая обстановка в норме. На реках области уровни воды ниже поймы, наблюдается процесс ледообразования.

#### Уровни воды и состояние гидрологической обстановки:

Река	Гидропост	Отметки (см) по состоянию на 08.00 (местн.) 28.11.2022 г.					
		ОЯ	НЯ	Выход на пойму	Уровень	Изменение за сутки (+/-)	Состояние 2022 г.
р. Амур	Пашково	1600	1400	1300	489	-10	Полыньи
р. Амур	Екатерино-Никольское	1000	850	800	124	0	Густой ледоход
р. Амур	Нагибово	1100	980	800	345	+25	Средний ледоход
р. Амур	Ленинское	850	750	620	149	+12	Средний ледоход
р. Амур	Нижнепасское	500	400	250	-59	-17	Густой ледоход
р. Биджан	Биджан	500	450	290	157	+1	Ледостав с полыньями
р. Бира	Биракан	320	260	180	105	0	Полыньи*
р. Бира	Бира	350	300	200	162	-2	Полыньи*
р. Бира	Биробиджан	500	420	320	219	-3	Полыньи*
р. Тунгуска	Архангеловка	1080	1000	750	569	+2	Ледостав с полыньями*

\* Данные по состоянию на 25.11.2022 г.

Для оперативного мониторинга гидрологической обстановки на территории области задействован 21 гидропост.

### 1.4. Сейсмическая обстановка.

Сейсмическая обстановка на территории ЕАО стабильная. Возможно ощущение населением афтершоков, возникших впоследствии землетрясений, зафиксированных за пределами территории Еврейской автономной области.

### 1.5. Обстановка на объектах энергетики и ЖКХ.

Объекты энергетики и ЖКХ функционируют в штатном режиме.

### 1.6. Биолого-социальная обстановка.

В соответствии с постановлением губернатора Еврейской автономной области от 10.10.2022 №203 «О приостановлении действия отдельных положений некоторых постановлений губернатора Еврейской автономной области» с учетом стабилизации эпидемиологической обстановки по заболеваемости новой коронавирусной инфекцией (COVID-19), а также снижения уровня заболеваемости ОРВИ и гриппом на территории Еврейской автономной области приостановлено действие:

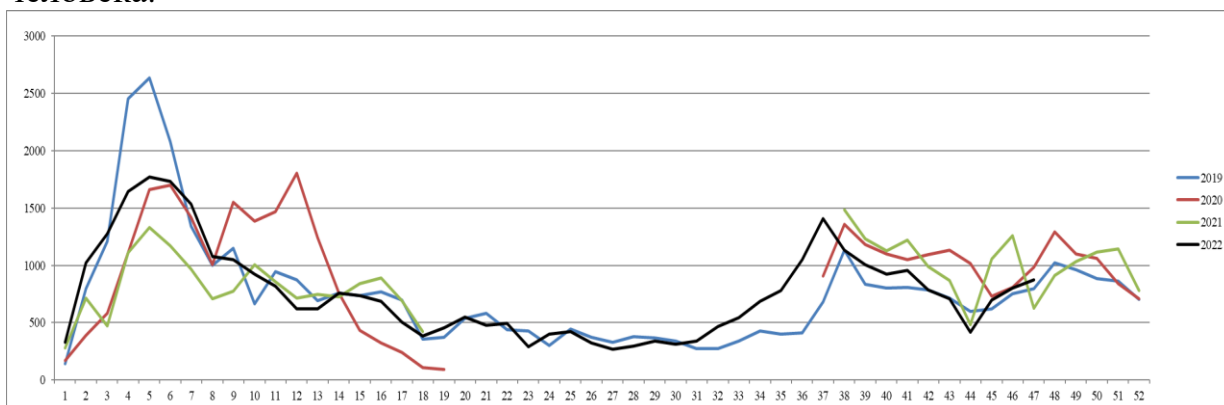
подпункта 9.2 пункта 9 постановления губернатора Еврейской автономной области от 20.03.2020 №57 «О введении ограничительных мероприятий (карантина) на территории Еврейской автономной области»;

пунктов 2 и 5 постановления губернатора Еврейской автономной области от 01.04.2020 №75 «Об установлении обязательных для исполнения гражданами организациями правил поведения при введении режима повышенной готовности на территории Еврейской автономной области».

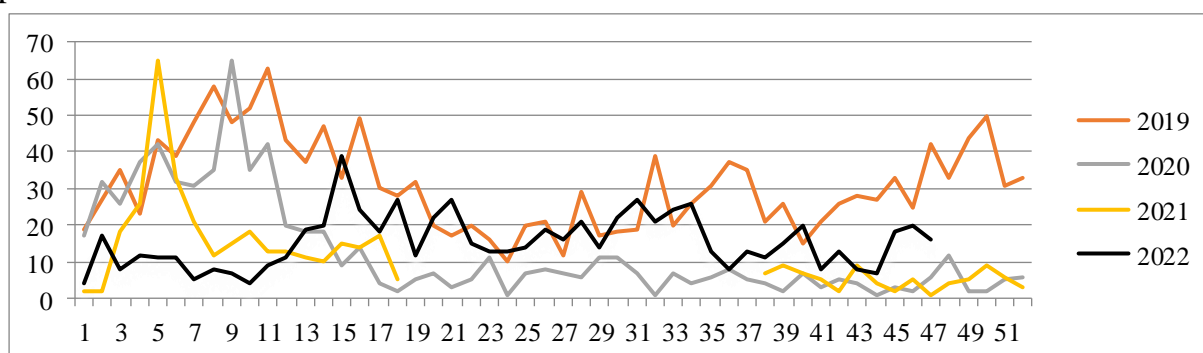
На территории Еврейской автономной области, по данным сайта стопкоронавирус.рф. количество заболевших 94 человека, с нарастающим итогом – 22065 человек (за сутки +4). Выздоровевших 21410 человек (за сутки +2). По результатам экспресс-тестирования с подозрениями на COVID-19 на карантине 94 человека (за сутки +4). Зарегистрирован 561 летальный случай (за сутки без изменений).

**По информации Управления Роспотребнадзора с 21.11-27.11.2022 (47 неделя):**

Количество заболевших ОРВИ – 875 человек, из них 625 - дети, АППГ – 629 человек, из них 379 – дети. По сравнению с АППГ увеличение на 39,11%. Эпидемиологический порог 1046 человек, превышен на 171 человека.



Количество заболевших ОКИ – 16 человек, из них 16 – дети, АППГ – 1 человек, из них 1 – дети. По сравнению с АППГ увеличение в 16 раз.



В связи с заболеваемостью ОРВИ:

в Сидовичском муниципальном районе закрыт 1 класс в 1 школе. Всего болеет 13 человек.

**1.7. Радиационный контроль и РХБ наблюдение.**

Радиационная, химическая и бактериологическая обстановка на территории Еврейской автономной области в норме, отклонений от нормальных значений не зафиксировано.

Главным управлением МЧС России по ЕАО и его структурными

подразделениями в круглосуточном режиме осуществлялся мониторинг радиационного фона.

Возникновение ЧС (происшествий), обусловленных превышением радиационного фона, не прогнозируется. Радиационный фон на территории Еврейской автономной области по состоянию на 13:00 (влд.) 28.11.2022 по данным диспетчеров ПСЧ и поста Росгидромета находится в пределах от 0,12 до 0,21 мкЗв/ч, что не превышает пределы естественных фоновых значений (0,30 мкЗв/ч).

## **2. Прогноз чрезвычайных ситуаций и происшествий Прогноз метеорологических условий на 29 ноября 2022 года**

**По информации Гидрометеобюро г. Биробиджана:**

**ОЯ:** не прогнозируется.

**НЯ:** В соответствии с консультацией об ожидаемых неблагоприятных явлениях погоды Гидрометеорологического бюро г. Биробиджан от 28 ноября 2022 года № 319, **29 ноября 2022 года на территории Еврейской автономной области ожидается местами сильный снег, местами метель, на дорогах снежный накат, местами порывы до 15-20 м/с** («г.о. Биробиджан», Биробиджанском, Смидовичском, Ленинском, Октябрьском, Облученском муниципальных районах).

**На предстоящие сутки на основании прогноза гидрометеобюро г. Биробиджан и расчетов специалистов мониторинга и прогнозирования ожидается:**

**г. Биробиджан: ночью:** облачно, снег, снежный накат, ветер северо-восточный 5-10 м/с, температура воздуха -18...-16°C, **днём:** облачно, снег, снежный накат, ветер западный 8-13 м/с, температура воздуха -9...-7°C. Атмосферное давление 747 мм. рт. ст.

**Биробиджанский муниципальный район: ночью:** облачно, небольшой снег, местами снег и сильный снег, метель, снежный накат, ветер северо-восточный, северный 5-10 м/с, местами 9-14 м/с, температура воздуха -20...-18°C, **днём:** облачно, снег, местами сильный, местами метель, на дорогах снежный накат, ветер западный 7-12 м/с, местами порывы 15-20 м/с, температура воздуха -11...-9°C. Атмосферное давление 747 мм. рт. ст.

**Ленинский муниципальный район: ночью:** облачно, небольшой снег, местами снег и сильный снег, метель, снежный накат, ветер северо-восточный, северный 5-10 м/с, местами 9-14 м/с, температура воздуха -19...-17°C, **днём:** облачно, снег, местами сильный, местами метель, на дорогах снежный накат, ветер западный 7-12 м/с, местами порывы 15-20 м/с, температура воздуха -10...-8°C. Атмосферное давление 750 мм. рт. ст.

**Октябрьский муниципальный район: ночью:** облачно, небольшой снег, местами снег и сильный снег, метель, снежный накат, ветер северо-восточный, северный 5-10 м/с, местами 9-14 м/с, температура воздуха -18...-16°C, **днём:** облачно, снег, местами сильный, местами метель, на дорогах снежный накат, ветер западный 7-12 м/с, местами порывы

15-20 м/с, температура воздуха -9...-7°C. Атмосферное давление 750 мм. рт. ст.

**Облученский муниципальный район: ночью:** облачно, небольшой снег, местами снег и сильный снег, метель, снежный накат, ветер северо-восточный, северный 5-10 м/с, местами 9-14 м/с, температура воздуха -21...-19°C, **днём:** облачно, снег, местами сильный, местами метель, на дорогах снежный накат, ветер западный 7-12 м/с, местами порывы 15-20 м/с, температура воздуха -12...-10°C. Атмосферное давление 730 мм. рт. ст.

**Смидовичский муниципальный район: ночью:** облачно, небольшой снег, местами снег и сильный снег, метель, снежный накат, ветер северо-восточный, северный 5-10 м/с, местами 9-14 м/с, температура воздуха -20...-18°C, **днём:** облачно, снег, местами сильный, местами метель, на дорогах снежный накат, ветер западный 7-12 м/с, местами порывы 15-20 м/с, температура воздуха -11...-9°C. Атмосферное давление 750 мм. рт. ст.

**30.11.2022:** облачно, ветер западный 7-12 м/с, местами порывы 15-20 м/с, ночью: местами небольшой снег, температура воздуха -28...-23°C, местами -35...-33°C, днем: без существенных осадков, температура воздуха -19...-14°C.

**01.12.2022:** переменная облачность, без существенных осадков, ветер западный 7-12 м/с, местами порывы 15-20 м/с, температура воздуха ночью: -30...-25°C, местами до -38°C; днем: -20...-15°C.

### **2.1. Обстановка на водных объектах.**

*Сохраняется риск происшествий на водных объектах (причина – нарушение правил безопасности на водных объектах, в том числе рыбаками, и гражданами в состоянии алкогольного опьянения и т.д.).*

*На водоемах области, продолжается процесс ледообразования, в связи с этим возрастает риск происшествий связанных с выходом людей на тонкий лёд. В особой группе риска дети школьного и дошкольного возраста, оставленные без присмотра взрослых вблизи водоемов.*

### **2.2. Сейсмическая обстановка.**

Сохраняется фоновый риск ЧС.

В ЕАО землетрясения с силой 7 и более баллов по 12-ти балльной шкале MSK не прогнозируются. Зонай высокой сейсмической опасности по долгосрочному прогнозу остается северо-запад области (Облученский, Октябрьский муниципальные районы, «г.о. Биробиджан»). Не исключается ощущение населением афтершоков, возникших впоследствии землетрясений, зафиксированных за пределами территории Еврейской автономной области.

### **2.3. Геологическая обстановка.**

Геологическая обстановка на территории области в норме.

### **2.4. Прогнозируемая вероятность возникновения ЧС, обусловленных лавинной опасностью.**

Лавиноопасных участков на территории Еврейской автономной области, представляющих угрозу нет, в связи с этим риски возникновения ЧС отсутствуют.

## 2.5. Энергосистемы и объекты ЖКХ.

*В связи с прогнозируемыми погодными условиями, возрастает риск возникновения аварийных ситуаций связанных с отключением электрической энергии, в результате налипания снега на проводах, перехлеста, обрыва ЛЭП и линий связи, замыканий на электросетях (трансформаторных подстанциях открытого типа), обрушений слабо-укрепленных опор ЛЭП и линий связи, при усилении (порывах) ветра, аварии на трансформаторных подстанциях, выход из строя фидеров.*

На территории области сохраняется риск возникновения аварийных ситуаций (происшествий) на коммунальных системах жизнеобеспечения, связанных с неисправностью оборудования, водоснабжения, канализации и электроснабжения.

На объектах энергетики возможно отключение электрической энергии.

Источник – *метеоусловия (снег, местами сильный, порывы ветра 15-20 м/с)*, износ электросетей, человеческий фактор.

Наибольшая вероятность возникновения аварий и чрезвычайных ситуаций на электросетях на территории Октябрьского, Ленинского и Смидовичского муниципальных районов, где степень износа электрических сетей более 63-64%.

На трансформаторных подстанциях возможно возникновение происшествий, связанных с износом, неисправностью трансформаторных подстанций.

Источник – *метеоусловия (снег, местами сильный, порывы ветра 15-20 м/с)*, износ электросетей, человеческий фактор.

Наибольшая вероятность возникновения аварий и чрезвычайных ситуаций прогнозируется в Смидовичском и Октябрьском муниципальных районах, где степень износа по подстанциям составляет 34-35%.

### На объектах ЖКХ

Сохраняется риск возникновения аварийных ситуаций на коммунальных системах жизнеобеспечения (причины – качество топлива, неисправность оборудования и износ систем теплоснабжения, водоснабжения, канализации, электроснабжения).

Возможно возникновение происшествий, связанных с подвижкой грунта в связи с колебаниями температуры воздуха и переходом «через 0».

Отопительный сезон 2022-2023 гг. продолжается на всей территории области.

В муниципальных образованиях области сформирован запас твёрдого топлива в объеме 50,383 тыс. тонны, что составляет 69,23% от необходимого 45-дневного запаса твердого топлива (план 72,78 тыс. тонн., в т.ч. ГП ЕАО «Облэнергоремонт плюс» 1,94 тыс. тонн.).

**В Еврейской автономной области складывается сложная обстановка по накоплению топлива, во всех муниципальных районах области отсутствует 45-дневный запас.**

На объектах газоснабжения – возможны отключения подачи газа в многоквартирных домах (несвоевременная заправка ГРУ, износ оборудования, человеческий фактор и т.д.).

Наибольшая вероятность возникновения происшествий прогнозируется в «г.о. Биробиджан», Смидовичский муниципальный район.

### **2.6. Геомагнитная обстановка.**

Солнечная активность – ожидается низкая.

Геомагнитное поле – спокойное.

### **2.7. Биолого-социальная обстановка.**

Сохраняется риск заражения человека инфекционными и паразитарными болезнями (лептоспироза, туляремии, геморрагической лихорадки с почечным синдромом, иерсиниоза, токсоплазмоза, псевдотуберкулеза и др.).

Сохраняется риск пропажи, гибель и травмирование людей в природной среде (рыбалка, охота, походы).

Сохраняется риск падения с высоты, оконных проёмов, балконов и карнизов (в особой группе риска дети, оставленные без присмотра взрослых).

*Существует риск падения сосулек (наледи), массивов снега с крыши домов, карнизов, балконов и т.д.*

*В результате прогнозируемых погодных условий существует риск травматизма среди населения, особенно детей (получение травм при падении, в том числе на пешеходных переходах и проезжих частях, в результате несвоевременной расчистки дорожного полотна возможно образование гололедицы, снежных накатов и переметов. Возможно падение снега и ледовых образований с крыши, карнизов и балконов), обрушения слабоукрепленных широкоформатных, строительных конструкций и крановых установок, ветровал деревьев, повреждение кровли домов.*

#### **2.7.1. Санитарно-эпидемиологическая обстановка.**

На контроле обстановка, связанная с распространением новой коронавирусной инфекции (COVID-2019) на территории Российской Федерации и, в частности, на территории Еврейской автономной области.

Сохраняются случаи заболевания коронавирусной инфекцией на всей территории области.

Сохраняется риск возникновения случаев заболеваемости острыми респираторными вирусными инфекциями, без достижения критериев ЧС.

Сохраняется риск возникновения случаев вспышек и групповой заболеваемости острыми кишечными инфекциями среди населения в местах общественного питания.

Причина – функционирование уличных киосков общественного питания, нарушение технологии приготовления пищи, износ водоочистного оборудования, несоблюдение гигиенических правил (в том числе при отдыхе на природе), нарушение сроков реализации пищевых продуктов, а также отравление суррогатными алкогольными напитками.

Сохраняется риск возникновения случаев отравлений в результате употребления в пищу молочных продуктов, овощей, фруктов, рыбы и мяса приобретенных в местах несанкционированных продаж.

Учитывая внутренние миграционные процессы, сохраняется риск завоза и распространения на территории ЕАО инфекционного заболевания

корь. В особой группе риска лица не прошедшие вакцинацию.

### **2.7.2. Эпизоотическая обстановка.**

Сохраняется риск заболеваний крупнорогатого скота бруцеллезом, лейкозом (наибольшая вероятность в Ленинском и Облученском муниципальных районах), лептоспирозом (наибольшая вероятность в Октябрьском муниципальном районе), африканской чумой свиней (наибольшая вероятность в Октябрьском и Ленинском муниципальном районе). Также не исключается риск заболевания птичьего гриппа на территории области, связанная с несоблюдением ветеринарного законодательства Российской Федерации в области ветеринарии.

Не исключается вероятность захода диких плотоядных животных (лисы, волки, еноты и т.д.) в населенные пункты области и их контакт с домашними животными, вследствие чего, существует вероятность переноса инфекционных заболеваний (бешенство). Наибольшей вероятностью заражения подвержены домашние животные в Биробиджанском, Смидовичском и Ленинском муниципальных районах.

В соответствии с письмом от 12.01.2022 №01-13/17 Департамент ветеринарии при правительстве Еврейской автономной области информирует о выявлении на территории Еврейской автономной области заболевания крупного рогатого скота (далее – КРС) лейкозом.

Департаментом ветеринарии установлены ограничительные мероприятия (карантин) по лейкозу КРС, до принятия решения об отмене ограничительных мероприятий в порядке, установленном законодательством Российской Федерации.

Проводится комплекс противоэпизоотических мероприятий в соответствии Ветеринарными правилами (*Приказ Минсельхоза России от 24.03.2021 № 156*).

Департаментом ветеринарии отменены ограничительные мероприятия (карантин) по лейкозу КРС на территории 20 подворья в с. Луговое, с. Нагибово, с. Пузино, с. Башмак, с. Раздольное.

Всего на территории области в ходе обследования и проведенных лабораторных исследований департаментом ветеринарии при правительстве ЕАО выявлено **123 очага** заболевания лейкозом крупного рогатого скота в **5-х** муниципальных районах, в **31** населенном пункте, в **114** ЛПХ и **9** КФХ выявлено **427** голов, являющихся носителями заболевания.

***По состоянию на 28.11.2022 на контроле департамента ветеринарии при правительстве ЕАО остаётся 103 очага заболевания лейкозом крупного рогатого скота, в 5-х муниципальных районах, 29 населённых пунктах:***

г.о. Биробиджан;

Биробиджанский муниципальный район (с. Бирофельд, с. Дубовое, с. Надеждинское, с. Головино, с. Найфельд, с. Опытное Поле, с. Петровка, с. Алексеевка);

Ленинский муниципальный район (с. Венцелево, с. Квашнино, с. Октябрьское, с. Лазарево, с. Степное, с. Дежнево, с. Биджан, с. Воскресеновка, с. Новое, с. Преображеновка);

Октябрьский муниципальный район (с. Пузино, с. Ручейки, с. Доброе, с. Полевое, с. Луговое, с. Нагибово).



Смидовичский муниципальный район (с. Николаевка, с. Ключевое, с. Имени Тельмана, п. Приамурский).

Источником возбудителя болезни является инфицированные вирусом лейкоза животные, которые передают его с кровью, молоком, молозивом, слюной и т.д. Вирус лейкоза не устойчив во внешней среде и к химическим воздействиям.

### **2.8. Обстановка с техногенными пожарами.**

С начала года ликвидирован 1002 пожара, АППГ – 1378, погибших – 14 (АППГ – 10), пострадавших – 18 (АППГ – 23).

***Сохраняется высокий риск возникновения техногенных пожаров в жилом фонде, гаражах, складских помещениях, торговых центрах, социально-значимых объектах, в том числе с гибелью людей.***

Источник – несанкционированное проникновение в тепловые колодцы и подвальные помещения, людей без определенного места жительства, использование населением неисправных электрических приборов, нарушение требований пожарной безопасности, низкая пожарная защищенность, неосторожное обращение с огнем, в том числе в состоянии алкогольного опьянения, использование неисправных газовых приборов, печного оборудования и т.д.

Существует риск возникновения техногенных пожаров в складских помещениях, торговых точках, где хранятся и реализуются пиротехнические изделия, новогодняя атрибутика. Источник – нарушение условий хранения, несоблюдение требований правил пожарной безопасности.

Сохраняется риск гибели детей при пожарах, по причине оставления несовершеннолетних детей без присмотра взрослых и нарушений правил пожарной безопасности. Причиной возникновения возгораний могут также стать случаи неосторожного обращения с огнем, в особой группе риска социально-неблагополучные семьи.

Сохраняется риск возникновения пожаров в частном секторе и на приусадебных (дачных участках), банях. Причинами возникновения могут быть: нарушение техники безопасности, сжигание мусора вблизи построек, разведение мангалов и костров вблизи построек, неисправная электропроводка, использование неисправных газовых приборов, печного оборудования.

Не исключается возможность возникновения техногенных пожаров, в связи с использованием газобаллонного оборудования (автоген, бытовой газ, газовые горелки), в том числе с взрывом (причины: нарушение инструкции по применению газового оборудования, техническая неисправность).

Возможно возникновение техногенных пожаров на промышленных объектах в городе Биробиджан, Облученском и Смидовичском муниципальных районах, прежде всего в связи с низкой пожарной защищенностью и несоблюдением требований пожарной безопасности.

Основными причинами возникновения ЧС могут стать – высокая степень износа основных производственных фондов, падение производственной и технологической дисциплины, несвоевременный и некачественный ремонт оборудования, а также несвоевременное решение

вопросов, связанных с оснащением промышленных объектов средствами взрывопредупреждения и недостаточный надзор за состоянием оборудования и трубопроводов.

## **2.9. Прогнозируемая вероятность возникновения ЧС (происшествий), обусловленных природными пожарами.**

*В соответствии с постановлением губернатора ЕАО № 224 от 11.11.2022 «Об отмене на территории Еврейской автономной области особого противопожарного режима» с 14.11.2022 отменен особый противопожарный режим.*

С 18.11.2022 в соответствии с письмом департамента управления лесами правительства ЕАО № 4467 от 18.11.2022 в связи с образованием устойчивого снежного покрова в лесах закрыт пожароопасный сезон.

С начала 2022 года зарегистрирован 121 лесной пожар (АППГ – 139), на общей площади 42149,6 га (АППГ - 103047,8 га).

*Возникновение термоточек и природных пожаров на территории области не прогнозируется.*

## **2.10. Обстановка на автодорогах.**

*В связи с прогнозируемыми метеорологическими явлениями возможны снежные накаты на дорожном полотне, образование гололеда и ухудшение видимости, снежные перемёты дорог, что приведет к увеличению количества ДТП и заторам на автомобильных дорогах области. Возможны нарушения в работе транспорта и транспорта междугороднего сообщения на всей территории области, увеличение количества происшествий в результате образования препятствий при обрушении деревьев (веток), слабо укрепленных конструкций.*

С начала 2022 года зарегистрировано 1179 ДТП (АППГ – 1209), из них с пострадавшими 163 (АППГ – 124), пострадавших 218 (АППГ – 166), из них погибших 20 (АППГ – 11), травмированных 198 (АППГ – 155).

*Возможным образованием гололедных явлений, снежных накатов на дорожном полотне, ухудшением видимости, что приведет к ДТП и заторам на ФАД.*

*Возможно возникновение происшествий на участках ФАД Р-297, «Амур» вблизи п. Бира, с. Семисточный, в районе подъема Лагар-Аульский, (Облученский муниципальный район) в период гололеда.*

Источник ЧС – метеоусловия (снег, местами сильный, порывы ветра 15-20 м/с), ухудшение видимости, гололедные явления, снежные накаты, переметы на дорожном полотне, низкая дисциплина на дорогах, управление транспортным средством в состоянии алкогольного и наркотического опьянения, нарушение правил дорожного движения водителями и пешеходами, в том числе превышение допустимой скорости движения транспортными средствами, неисправность транспортных средств, неудовлетворительное состояние дорожного полотна (образование выбоин, подвижка грунта и т.д.).

**Сохраняется высокий риск возникновения дорожно-транспортных происшествий с участием детей в населенных пунктах.**

На федеральной автомобильной дороге Р-297 определены:

1. Аварийно-опасные участки (места концентрации дорожно-транспортных происшествий):

км 2149+000 – км 2150+000, протяженность 1,0 км;

км 2158+814 – км 2159+630, протяженность 0,816 км.

2. Опасные участки:

км 1905+060 – км 1905+800 (перегон) протяженность 0,740 км;

км 2151+000 – км 2152+000 (перегон), протяженность 1,0 км;

км 2158+814 – км 2159+630 (перегон), протяженность 0,816 км.

Опасными участками автомобильных дорог регионального и местного значения области являются:

Ленинский муниципальный район, км 96-97 Биробиджан - Унгун - Ленинское (спуск, крутой поворот);

Ленинский муниципальный район, км 102 Биробиджан - Унгун - Ленинское (опасный участок в н.п.);

Ленинский муниципальный район, км 104 Биробиджан - Унгун - Ленинское (крутой поворот);

Ленинский муниципальный район, км 111-113 Биробиджан - Амурзет (спуск, подъём с затяжным поворотом);

Облученский муниципальный район, км 19,24 Биробиджан - Кукан (подъём, спуск).

**2.11. Прогнозируемая вероятность возникновения происшествий, обусловленных авариями на железнодорожном транспорте.**

Сохраняется вероятность возникновения аварийных и чрезвычайных ситуаций на железнодорожном транспорте. Источники ЧС – *обрыв контактной линии электропередач*, нарушения правил эксплуатации, техническая неисправность подвижного состава и железнодорожного полотна, нарушение правил движения на железнодорожных переездах.

Возможны происшествия на железнодорожных путях, в том числе с гибелью людей, связанные с нарушением правил поведения, нахождения на железнодорожных путях детьми, подростками, гражданами в состоянии алкогольного и наркотического опьянения.

Опасные железнодорожные участки на территории ЕАО отсутствуют. Железнодорожный участок Биробиджан - Ленинское закрыт для движения пассажирских поездов. Движение грузовых поездов осуществляется с ограниченной скоростью, ввиду износа пути.

В связи с транспортировкой по транссибирской магистрали грузов с АХОВ и нефтепродуктами, в случае крушений (аварий), возможно возникновение ЧС в связи с выбросом в атмосферу АХОВ и разливом нефтепродуктов.

### **3. Рекомендации по реагированию на прогноз ЧС органам местного самоуправления.**

**!!! Просим обратить внимание на прогнозируемую метеорологическую обстановку 29 ноября 2022 года!!!**

МЧС России разработало и выпустило приложение для смартфонов и планшетных компьютеров. Данное приложение предлагает пользователям мобильный доступ к информации о деятельности МЧС России. Одной из важных его особенностей является возможность оперативно получать информацию о произошедших чрезвычайных ситуациях и прогнозах, новостях и других материалах, размещаемых на официальном Портале МЧС России в сети интернет.

Данное приложение можно скачать бесплатно по ссылке:

для системы Android:

<https://play.google.com/store/apps/details?id=io.termal.points>;

для системы iOS <https://apps.apple.com/ru/app/id1530044766>.

С целью повышения эффективности реагирования областной подсистемы Единой государственной системы предупреждения и ликвидации чрезвычайных ситуаций (далее РСЧС), - руководителям муниципальных образований, органов управления РСЧС и организаций Еврейской автономной области, в полномочия которых входит решение вопросов в области защиты населения и территорий от ЧС, в целях выполнения задач, предусмотренных Федеральным законом «О защите населения и территорий от чрезвычайных ситуаций природного и техногенного характера» от 21.12.1994 № 68-ФЗ рекомендуется:

**довести до подчиненных органов управления, руководителей организаций и предприятий (руководителей отделов ЖКХ и энергетики, отделов образования, дорожных служб) оперативный ежедневный прогноз и предупреждение об ухудшении погодных условий;**

организовать контроль над устойчивым функционированием объектов ЖКХ;

своевременно обеспечить готовность сил и средств районных звеньев областной подсистемы РСЧС к своевременному реагированию на возможные чрезвычайные ситуации (происшествия);

произвести расчеты сил и средств, предоставить информацию о необходимости привлечения дополнительных сил и средств из областной подсистемы РСЧС;

доклады о складывающейся обстановке представлять ежедневно через оперативную дежурную смену центра управления в кризисных ситуациях Главного управления МЧС России по ЕАО.

### **3.1. Для предотвращения ЧС (происшествий) на объектах ЖКХ:**

**В соответствии с постановлением правительства Еврейской автономной области от 19.05.2022 №197-пп «Об итогах прохождения отопительного периода 2021/2022 года и планах подготовки к предстоящему отопительному периоду 2022/2023 года» взять на особый контроль накопление 45-дневного запаса твердого топлива и прохождения отопительного периода 2022-2023 гг.**

*организовать контроль над устойчивым функционированием объектов ЖКХ и энергетики, заблаговременно организовать завоз топлива для теплогенерирующих установок на период ухудшения погодных условий.*

Главам муниципальных образований необходимо:

иметь в готовности к реагированию силы, средства, резерв материальных и технических ресурсов предназначенных для ликвидации аварийных и чрезвычайных ситуаций на объектах жизнеобеспечения;

обеспечить готовность и своевременную доставку мобильных резервных источников энергоснабжения к месту аварийной ситуации на социально-значимых объектах и объектах жизнеобеспечения;

иметь в постоянной готовности резервные источники энергоснабжения силы и средства, предназначенные для ликвидации аварийных и чрезвычайных ситуаций на объектах энергоснабжения;

проверить оборудование и готовность аварийно-восстановительных бригад по ремонту энергоснабжения к незамедлительной ликвидации возможных ЧС;

уточнить состояние объектов ЖКХ и энергетики, наличие запасов материально-технических средств в населенных пунктах, для проведения аварийно-восстановительных и других неотложных работ;

проверить наличие и исправность источников автономного энергоснабжения (количество ед., мощность кВт), места хранения (адрес, ФИО ответственного, тел.), порядок доставки (ед. техн., ФИО ответственного, тел.), наличие запасов ГСМ (л).

При возникновении аварийных ситуаций организовать своевременный доклад в оперативно-дежурную смену ЦУКС Главного управления МЧС России по ЕАО через ЕДДС муниципальных образований и информирование населения о ходе выполнения аварийно-восстановительных работ.

### **3.2. Для предотвращения ЧС (происшествий) на водных объектах:**

Рекомендуется усилить пропаганду безопасного поведения на водных объектах, продолжить патрулирование рек (водоёмов) области, особенно в период ледообразования.

*продолжать осуществление рейдов и патрулирование рек и водоёмов силами инспекторов ГИМС.*

Особо необходимо обратить внимание родителей, на недопущение нахождения детей вблизи водоемов без присмотра взрослых.

Органам здравоохранения обеспечить экстренный выезд санитарных (врачебных) бригад в район возможного оказания помощи.

Провести разъяснительную работу о необходимости регистрации походов, в поисково-спасательном подразделении Главного управления МЧС России по Еврейской автономной области.

Организовать занятия в дошкольных и школьных учреждениях и т.д. по разъяснению правил поведения вблизи водоемов.

### **3.3. Для предотвращения ЧС, связанных с техногенными пожарами в населенных пунктах:**

*Организовать занятия (практические и теоретические) с персоналом и детьми, по изучению правил поведения при пожарной безопасности и ЧС в учебных заведениях, общежитиях и т.д.*

*Обеспечить соблюдение плановых сроков проверок электрохозяйств, мест массового пребывания людей, проводить*

***разъяснительную работу в средствах массовой информации о правилах использования в быту электроприборов, газового оборудования;***

спланировать и провести с населением, особенно проживающим в частном секторе, профилактические беседы об опасности использования бытовых электроприборов, газового и печного оборудования, не отвечающих требованиям пожарной безопасности;

продолжить работу с руководителями предприятий, организаций и учреждений, управляющих компаний по обслуживанию жилищного фонда по освобождению противопожарных разрывов и дорог между зданиями от складываемого оборудования, тары, несанкционированных стоянок автомобилей, незаконно поставленных гаражей. Проверять наличие, исправность и доступность первичных средств пожаротушения;

проводить рейды по социально неблагополучным семьям и семьям, находящимся в социально опасном положении, с целью осмотра жилых помещений, состояния электропроводки, печного отопления, проведение противопожарного инструктажа, правил безопасности в случае возникновения пожаров и т.д.

**3.4. Для сокращения дорожно-транспортных происшествий с гибелью людей:**

***иметь в готовности технику для своевременной расчистки дорог; обеспечить запас инертных материалов для подсыпки дорожного полотна, особенно на опасных участках;***

***организовать развертывание мобильных (стационарных) пунктов обогрева и питания для социально незащищенного населения, участников дорожного движения;***

***при необходимости ограничить движение пассажирского автотранспорта (маршрутных транспортных средств, школьных автобусов);***

***муниципальным районам усилить контроль над дорожной обстановкой на опасных участках ФАД Р-297 «Амур», особое внимание обратить на Облученский муниципальный район;***

проинформировать учащихся о возможных последствиях несоблюдения ПДД;

***обеспечить информационное взаимодействие экстренных служб с целью оперативного реагирования на ДТП и своевременного выезда к месту возможного оказания помощи;***

***совместно с территориальными органами исполнительной власти и подразделениями ГИБДД продолжить реализацию мер по предупреждению возникновения ЧС и аварийных ситуаций на автомобильных трассах, уточнить планы прикрытия наиболее опасных по количеству и тяжести ДТП участков дорог;***

***иметь в готовности силы и средства, предназначенные для ликвидации возможных аварийных и чрезвычайных ситуаций;***

продолжать разъяснительную работу в средствах массовой информации о необходимости изучения правил дорожного движения и их обязательного выполнения. Постоянно проводить беседы с водителями и пешеходами по вопросам соблюдения правил дорожного движения.

**3.5. Для предотвращения ЧС, биолого-социального характера:**

продолжить контроль над соблюдением санитарно-гигиенических правил на объектах торговли и общественного питания;

совместно с отделами Управления Роспотребнадзора через СМИ вести санитарно-просветительскую работу среди населения о необходимости своевременного обращения за медицинской помощью при проявлении первых признаков заболевания (температура, общее недомогание), организовать информирование населения о состоянии санитарно-эпидемической обстановки на территории области, профилактике заболеваний;

продолжать проводить широкую разъяснительную работу с населением, освещать в СМИ правила соблюдения гигиенических норм, о профилактике вирусных заболеваний, о недопущении использования суррогатного алкоголя и использования спиртосодержащей продукции не по назначению.

Держать на контроле выполнение ветеринарно-санитарных требований на территории муниципальных районов, в том числе при убое, хранении и переработке продуктов животного происхождения.

Для предотвращения случаев захода диких животных в населенные пункты осуществлять уборку несанкционированных свалок мусора, привлекающих внимание животных.

В связи с зарегистрированными случаями лейкоза крупного рогатого скота в Ленинском, Биробиджанском, Октябрьском и Сидовичском муниципальных районах особое внимание необходимо обратить на проведение профилактических мероприятий по данному виду заболевания. Совместно с представителями ветеринарных служб провести разъяснительные беседы с населением.

Совместно с представителями ветеринарных служб провести разъяснительные беседы с населением. Обеспечить достаточное количество запасов вакцины против бешенства, чумы и иных инфекционных заболеваний.

**ИСПОЛНИЛ:**

Специалист по мониторингу,  
прогнозированию и моделированию ЧС  
ЦУКС Главного управления МЧС России по ЕАС

К.А. Шкенева

**ПРОВЕРИЛ:**

Старший оперативный дежурный  
ЦУКС Главного управления МЧС России по ЕАО  
подполковник внутренней службы

М.А. Бородин